

CONSEILS POUR LES RENCONTRES ENTRE LES ENFANTS ET LES CHIENS



A l'intention des parents et éducateurs

Conseils à donner aux enfants

Page 2

Conseils pour les parents

Page 5

Cohabitation enfants-chiens

Page 6

INTRODUCTION

Côtoyer un chien de près est pour beaucoup d'enfants source d'un immense plaisir. En le touchant, brossant ou en jouant avec lui, ils découvrent un compagnon merveilleux et fidèle. Pourtant, chaque année de nombreux enfants sont victimes d'accidents par morsures de chiens. En face d'un chien, chaque enfant est vulnérable, surtout en bas âge. Le chien a tendance à agir envers les enfants comme il le ferait avec les chiots. Lorsqu'ils font quelque chose que le chien n'aime pas, il n'hésite pas à les éduquer à sa façon : se lancer sur eux, les aplatir, les pincer. Les accidents sont souvent dus à un malentendu entre le chien et l'enfant : un geste amical que le chien interprète comme une menace, un mouvement brusque ou des cris aigus qui réveillent son instinct de chasse.

Dans la première partie, les conseils ont pour objectif d'expliquer certaines réactions innées du chien et de conseiller des attitudes à adopter dans différentes situations où l'enfant se trouve volontairement ou par hasard en contact avec un chien : dans un parc, dans la rue ou chez lui à la maison.

La deuxième partie comporte des conseils concernant la cohabitation avec le chien de famille. Grandir avec un chien est bénéfique pour l'enfant. Cela développe son respect et son sens des responsabilités envers un être vivant qui dépend de lui. Toutefois, plusieurs études confirment que les agressions ont souvent lieu au cours de jeux avec un chien connu de l'enfant, le chien des voisins ou le propre chien de famille, que l'enfant considère plus comme un ami de jeu que comme animal réagissant selon ses propres règles. Il est donc important de lui expliquer le fonctionnement différent de son compagnon et de lui donner des moyens pour prévenir certaines réactions imprévisibles.

Ces conseils ne sont pas exhaustifs. Volontairement simples, ils sont destinés à servir comme base de discussion concernant les relations entre les enfants et les chiens. Ils s'adressent en premier aux parents ou éducateurs pour les aider à expliquer certaines situations critiques aux enfants. Parlez-en souvent avec vos enfants : un enfant averti a plus de chance de réagir correctement lorsqu'il se sent menacé.

CONSEILS A DONNER AUX ENFANTS

Chaque chien est différent, certains n'aiment pas être caressés ou approchés par des inconnus.

Il faut que tu saches qu'il n'existe pas de race gentille ou méchante. Tout dépend de la socialisation et de l'éducation reçues par le chien. Parmi les petits chiens considérés comme plutôt gentils, il peut y en avoir qui n'apprécient pas les enfants ; parmi les plus grands dont on se méfie généralement, beaucoup s'entendent très bien avec les enfants...

Et si tu connais un labrador très affectueux, rappelle-toi que ce n'est peut-être pas le cas pour tous les labradors – sois donc prudent, même si tu crois connaître la race du chien que tu croises.

En plus, le plus gentil des chiens peut, certains jours, ne pas apprécier ton contact, en raison d'une mauvaise humeur, d'une douleur, d'un moment de fatigue, de tristesse ou de peur, etc. En cela, les chiens ressemblent aux humains : toi aussi, tu n'es pas d'humeur égale chaque jour.

Pour ta sécurité, rappelle-toi de

- 🐾 ne jamais t'approcher d'un chien qui est seul, même si tu le connais. On le croise tranquillement en détournant le regard, on n'accélère pas son pas; on fait comme s'il n'était pas là.
- 🐾 ne jamais caresser un chien sans en avoir demandé l'autorisation auparavant à son propriétaire.
- 🐾 ne jamais exciter un chien dans un jardin, dans une voiture ou un chien qui est attaché quelque part. Le chien a une bonne mémoire et il va se rappeler de toi lorsqu'il te rencontrera la prochaine fois.

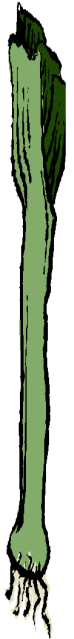


La plupart des chiens ont encore un instinct de chasse très prononcé. Cet instinct leur permettait de survivre à l'époque où ils devaient chercher eux-mêmes leur nourriture.

L'instinct de chasse est réveillé **par des mouvements brusques** qui incitent le chien à poursuivre tout ce qui bouge. **Les sons aigus**, comme les émettent les proies en danger de mort, activent également cet instinct.

Pour ces raisons, tu dois

- 🐾 ne jamais courir lorsque tu te trouves près d'un chien.
- 🐾 rester immobile et laisser tomber les bras le long du corps, s'il s'approche de toi. Pense à imiter la forme d'un poireau ! Si tu es par terre quand le chien court vers toi, mets-toi en boule comme une pierre et couvre tes oreilles et ta nuque avec tes deux mains.
- 🐾 lâcher le jouet ou la friandise qui lui fait envie.
- 🐾 ne jamais te bagarrer en présence d'un chien.
- 🐾 ne jamais gesticuler avec un bâton ou les mains en l'air en présence d'un chien.
- 🐾 ne pas crier en sa présence.
- 🐾 ne jamais utiliser des jouets bruyants près d'un chien.



En meute, chaque chien a une place hiérarchique définie.

Il y a le chef de meute et les dominés. Aujourd'hui, le chien considère la famille où il vit comme sa meute. Un chien bien éduqué se place en bas de la hiérarchie familiale. Tout chien devrait respecter les humains comme dominants.

Toutefois, si le chien ne te connaît pas, il aura considéré comme supérieur à toi. Tu dois donc prudent et ne pas le provoquer par des gestes ou des mouvements qu'il pourrait interpréter comme dominance de ta part. Il pourrait s'y opposer. Certains gestes qui, pour toi, sont des signes d'amitié sont ressentis par un chien qui ne te connaît pas comme des signes de dominance : comme par exemple tes bras ou poser ta main sur sa tête.



tendance à se être très ou des signe de Certains sont ressentis des signes de l'entourer de

Donc, tu ne dois

- 🐾 jamais regarder un chien inconnu dans les yeux (ce n'est que le chef de la meute qui peut le faire). Ton regard pourrait le fâcher.
- 🐾 jamais caresser un chien inconnu sur la tête, c'est un signe de dominance.
- 🐾 pas approcher un chien d'un pas vif depuis devant, cela pourrait l'intimider. Il est recommandé de l'approcher doucement en biais, en détournant ton regard.
- 🐾 jamais coincer un chien dans un coin ou contre un mur.
- 🐾 jamais entourer de tes bras un chien qui ne te connaît pas.

Un chien a des réactions très rapides qui ne nous laissent pas le temps de nous mettre en sécurité.

Afin d'éviter toute réaction imprévue de sa part, tu ne dois jamais le surprendre.

Afin de ne pas courir de risques, rappelle-toi de

- 🐾 ne jamais approcher un chien par derrière ou par surprise ; tu lui parleras doucement en t'approchant de lui.
- 🐾 ne jamais déranger un chien qui dort ou qui mange.
- 🐾 ne jamais t'approcher d'un chien qui se cache derrière un meuble ou sous un lit.
- 🐾 ne jamais prendre le jouet du chien, même si le chien ne joue pas avec.

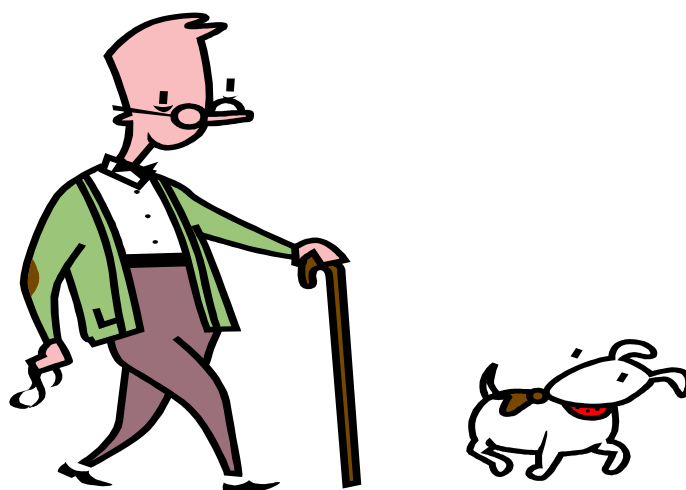


CONSEILS POUR LES PARENTS

Dans la rue, lorsqu'en compagnie de vos enfants vous rencontrez un chien qui se promène seul :

- ❃ Ne pas permettre aux enfants d'aller à sa rencontre.
- ❃ Ne pas changer d'attitude, continuer tranquillement son chemin sans faire attention à lui, demander aux enfants de rester calmes et de ne pas crier.
- ❃ Ne pas défier le chien en le regardant dans les yeux.
- ❃ Si le chien se rapproche, s'immobiliser et demander aux enfants de ne pas bouger et de laisser pendre les bras le long du corps (position du poireau). Ne pas crier, mais rassurer les enfants en leur parlant tout doucement.
- ❃ Ne jamais tenir son bébé en hauteur pour vouloir le mettre hors de la portée du chien ; le chien pourrait sauter et le blesser en essayant de l'attraper.
- ❃ Si vous êtes accompagnés par vos enfants, ne pas vous approcher d'un chien connu qui se promène seul, il est peut-être angoissé ou de mauvaise humeur et, dans ces cas, sa réaction est imprévisible.

Lors d'une rencontre avec un chien accompagné par son propriétaire :



- ❃ Si vous ne vous sentez pas en sécurité, demandez au propriétaire d'attacher son/ses chien/s et de garder une certaine distance pour vous croiser.

- 🐾 Il faut toujours demander au propriétaire avant de caresser le chien ou de le faire caresser par vos enfants.
- 🐾 Demandez au propriétaire distrait de ramasser les crottes qu'il aurait oubliées – elles peuvent être porteuses de germes dangereux pour la santé des enfants qui jouent par terre. En plus, il est très désagréable de marcher dedans.

COHABITATION AVEC LE CHIEN DE LA FAMILLE

Il est important de renforcer le respect du chien envers les enfants.

Dans l'échelle hiérarchique, le chien doit considérer l'enfant comme supérieur. Certaines attitudes et exigences aident le chien à comprendre son statut inférieur dans la hiérarchie familiale. Il adaptera son comportement en conséquence.

D'autre part, certaines attitudes des enfants incitent le chien à des réactions qui pourraient involontairement blesser l'enfant. Apprenez à vos enfants à les éviter.

Voici quelques règles essentielles autour de la dominance :

- 🐾 L'enfant vient toujours avant le chien, il faut faire comprendre ceci au chien, tout en lui réservant suffisamment de moments de jeux et de câlins. Si le chien intervient spontanément quand on s'occupe de l'enfant ou qu'on joue avec l'enfant, il faut lui demander de s'éloigner et d'attendre son tour.
- 🐾 L'enfant ainsi que les autres membres de la famille mangent toujours avant le chien, l'enfant ne doit pas partager son repas avec le chien.
- 🐾 Ne placez pas la couche du chien dans les passages stratégiques où il peut surveiller (et contrôler) tous les mouvements de la famille. Ne lui permettez pas de se mettre en hauteur (sur des fauteuils) où il pourrait se croire en position dominante.

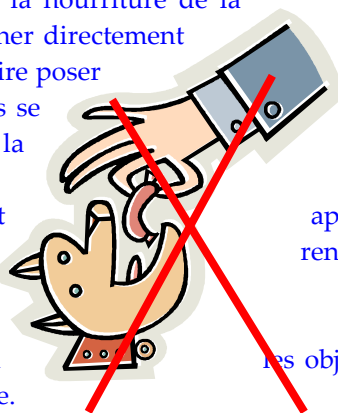
Ne laissez pas votre chien lécher le visage de votre enfant – pour le chien, c’est un signe de dominance et non d’amitié (en plus il pourrait transmettre des germes...).

- ❃ A son tour, l’enfant ne doit pas entourer de ses bras un chien nouvellement arrivé dans la famille – pour le chien, ce n’est pas un signe d’amitié mais de dominance. Probablement ce sera possible un peu plus tard lorsque le chien sera bien intégré dans la famille.
- ❃ Le chien n’a pas le droit de dormir dans le lit de l’enfant ; l’enfant ne va pas dans la couche du chien – à chacun son lieu personnel pour se reposer !



Apprenez aux enfants à éviter certains gestes ou attitudes qui pourraient provoquer le chien. Eduquez votre chien à éviter certains comportements à risque.

- ❃ L’enfant ne doit jamais jouer avec les jouets du chien. Le chien n’a pas droit de toucher aux jouets de l’enfant.
- ❃ Il ne faut pas laisser le chien prendre de la nourriture de la main de l’enfant (risque de blessure). L’enfant ne doit rien lui donner directement de sa main. S’il veut donner quelque chose, il est conseillé de faire poser la friandise par terre devant le chien. Le chien ne doit pas se ruer dessus. Certains chiens apprennent à attraper la friandise au vol.
- ❃ Dès le plus jeune âge, le chiot doit apprendre à ne pas sauter sur les gens. Même petit, il peut facilement renverser un enfant. Cela ne sera pas tolérable à l’âge adulte.
- ❃ Ne jamais laisser un chiot mordiller par jeu des objets appartenant à la famille. Les jouets du chien sont réservés à cet usage.
- ❃ Quand l’enfant joue avec le chien, ne pas laisser monter l’excitation – un chien excité n’est plus sûr.
- ❃ Faire comprendre à l’enfant que le chien est un être vivant et non un jouet, on doit le respecter, ne pas lui faire du mal, ne pas le surprendre ou lui faire peur...



Le plus IMPORTANT : Ne laissez jamais votre enfant seul avec un chien !

Pour créer la complicité entre l'enfant et le chien

votre enfant participera régulièrement aux soins et aux activités récréatives du chien : il peut le brosser, lui amener sa gamelle, participer aux promenades quotidiennes.

On peut aussi imaginer des jeux inoffensifs qui peuvent se faire ensemble (faire rapporter des objets, cacher un objet et le faire chercher par le chien, faire flairer des pistes, lui apprendre des tours...) Certains sports canins comme l'agility ou un simple parcours d'obstacles sont également très appréciés par les enfants et les chiens.

Ces moments privilégiés qui auront toujours lieu sous la surveillance d'un adulte apprendront au chien à respecter l'enfant comme membre important et apprécié de la famille.



Ces conseils ont été inspirés par les formations "Jeunesse et Chien SCS", "PAM Vaud», la consultation de divers sites Internet, notamment www.chien.com/Education/enfants.html, ainsi que les expériences personnelles acquises pendant de nombreux cours « Jeunesse et Chien » donnés à des enfants et leur compagnon à quatre pattes.

Document à usage privé créé par Johanna Stauffer
Copyright RENCONTRES ENFANTS-ANIMAUX DE LA BERGERIE à CARTIGNY
www.animaux-bergerie.ch

Mars 2006